

Kızıldere III JES Kapasite Artışı Projesi

Paydaş Katılım Planı

Aralık 2016

Kalite Bilgisi

Hazırlayan

AECOM Turkey

Kontrol Eden

Dr. Hande Yükseler
ÇSED ve Çevresel Durum Tespiti Bölüm Müdürü

Onaylayan

Uygar Duru
Bölge Direktörü,
Çevre ve Zemin Mühendisliği, Çevre İş Kolu

Sürüm Geçmişi

| Sürüm | Sürüm Tarihi | Detaylar | Onay Tarihi | İsim | Görev |
|-------|---------------|----------|---------------|--------------------|---|
| 0 | 4 Aralık 2016 | | 4 Aralık 2016 | Dr. Hande Yükseler | ÇSED ve Çevresel Durum Tespiti Bölüm Müdürü |
| 1 | 7 Aralık 2016 | | 7 Aralık 2016 | Dr. Hande Yükseler | ÇSED ve Çevresel Durum Tespiti Bölüm Müdürü |

Çalışmayı Talep Eden:

Avrupa İmar ve Kalkınma Bankası (European Bank for Reconstruction and Development) ("EBRD") ile birlikte Akbank T.A.Ş. ("Akbank"), Garanti Bankası A.Ş ("Garanti Bankası"), Türkiye İş Bankası A.Ş. ("İş Bankası") ve Türkiye Sınai Kalkınma Bankası ("TSKB")

Hazırlayan:

AECOM Turkey Danışmanlık ve Mühendislik Ltd. Şti
Mustafa Kemal Mahallesi Dumlupınar Bulvarı Tepe Prime
No:266 B Blok
No:50-51 06800
Çankaya
Ankara
Türkiye

T: +90 312 4429863
aecom.com

Bu belgenin orijinal versiyonu İngilizce'dir. Aslına sadık kalınarak Türkçe'ye tercüme edilmiştir.

İçindekiler

| | | |
|-----|--|----|
| 1. | Giriş | 5 |
| 2. | Proje Bilgileri | 5 |
| 2.1 | Projenin Yeri | 5 |
| 2.2 | Projenin Gerekçesi | 5 |
| 2.3 | Proje Çevresel ve Sosyal Etkilerinin Özeti | 5 |
| 2.4 | Paydaş Katılım Planı'nın Amacı | 7 |
| 2.5 | PKP'nin Yapısı | 7 |
| 3. | Mevzuat Gereklilikleri | 7 |
| 3.1 | Ulusal Gereklilikler | 7 |
| 3.2 | EBRD Gereklilikleri | 7 |
| 4. | Önceki Paydaş Katılımı Faaliyetleri | 8 |
| 4.1 | Halkın Katılımı Toplantısı | 8 |
| 4.2 | Yerel Paydaşlar ile Mevcut Paydaş Katılım Faaliyetleri | 8 |
| 4.3 | Toplumsal Yatırım Programı | 9 |
| 5. | Paydaşların Belirlenmesi | 11 |
| 6. | Paydaş Katılım Planı | 12 |
| 7. | ŞİKAYET MEKANİZMASI | 13 |
| 8. | Kaynaklar ve Sorumluluklar | 14 |
| | EK A Proje Örnek Şikayet Formu ve Şikayet Kayıt Formu | 15 |

Şekiller

| | | |
|----------|---|----|
| Şekil 1. | Zorlu Enerji Ekibi tarafından Düzenli Köy Ziyaretleri (Sarayköy Pazarı) | 9 |
| Şekil 2. | Zorlu Enerji Ekibi tarafından Düzenli Köy Ziyaretleri (Kızıldere Köyü) | 9 |
| Şekil 3. | Zorlu Enerji Ekibi tarafından Düzenli Köy Ziyaretleri (Karataş Köyü) | 9 |
| Şekil 4. | Yerel Buharkent Festivali Sponsorluğu | 10 |

Tablolar

| | | |
|----------|----------------------------|----|
| Tablo 1. | Paydaş Katılım Planı | 13 |
|----------|----------------------------|----|

1. Giriş

Kızıldere III, Zorlu Enerji tarafından yatırımı gerçekleştirilen, 100 MW kapasiteli bir jeotermal enerji projesidir. Proje, yüksek verimli üçlü flash kombine-çevrim jeotermal güç santrali teknolojisi uygulamaktadır. Santralde iki sistem entegre haldedir: Yüksek basınç altında buhar kullanan flash buhar üretim sistemi ve buna ek olarak, flash sistem türbinlerinden çıkan gazları kullanarak, daha düşük kaynama noktasına sahip ikincil bir akışkanı buharlaştırarak bu ikincil akışkan vasıtasıyla türbinleri döndüren binary çevrim sistemi. Planlanan Proje, enerji üretim kapasitesinin 100 MW seviyesinden 165 MW seviyesine çıkarılmasıdır. Dolayısı ile Proje kapsamında 14 adet üretim kuyusu, 8 adet re-injeksiyon kuyusu, 1 adet izleme kuyusu, boru hatları, servis yolları ve santral için ek arazi edinimi bulunmaktadır.

Bu belge ile, Zorlu Enerji'nin Proje kapsamında yapılandırılmış bir paydaş istişare ve katılım süreci işletmesi üzere yol haritası çizen Paydaş Katılım Planı ("PKP") sunulmaktadır. PKP, Zorlu Enerji'ye Proje ömrü boyunca paydaşları ile yapıcı bir ilişki geliştirip sürdürmesini sağlamada yardımcı olmak üzere paydaş katılımına sistematik bir yaklaşım çerçevesi sunmaktadır. PKP; paydaşların analizi, önerilen katılım faaliyetleri, kamuoyu bilgilendirme planı ve paydaşların Projeye ilgili kaygılarını dile getirmelerine yönelik bir şikayet mekanizmasından oluşmaktadır.

Bu PKP, Avrupa İmar ve Kalkınma Bankası ("EBRD", European Bank for Reconstruction and Development) tarafından gerekli görülen uluslararası standartlar doğrultusunda hazırlanmıştır.

PKP zamanla değişebilecek yaşayan bir dokümandır ve Proje uygulamasının tüm aşamalarında Zorlu Enerji tarafından düzenli olarak izlenecek, gözden geçirilecek ve güncellenecektir.

2. Proje Bilgileri

2.1 Projenin Yeri

Proje; Türkiye, Aydın ili, Buharkent İlçesi'nin Gökgedik bölgesinde konumlanmaktadır. Proje alanı 84.700 m²'dir. Şekil 1'de Proje alanının coğrafi konumu verilmektedir.

2.2 Projenin Gerekçesi

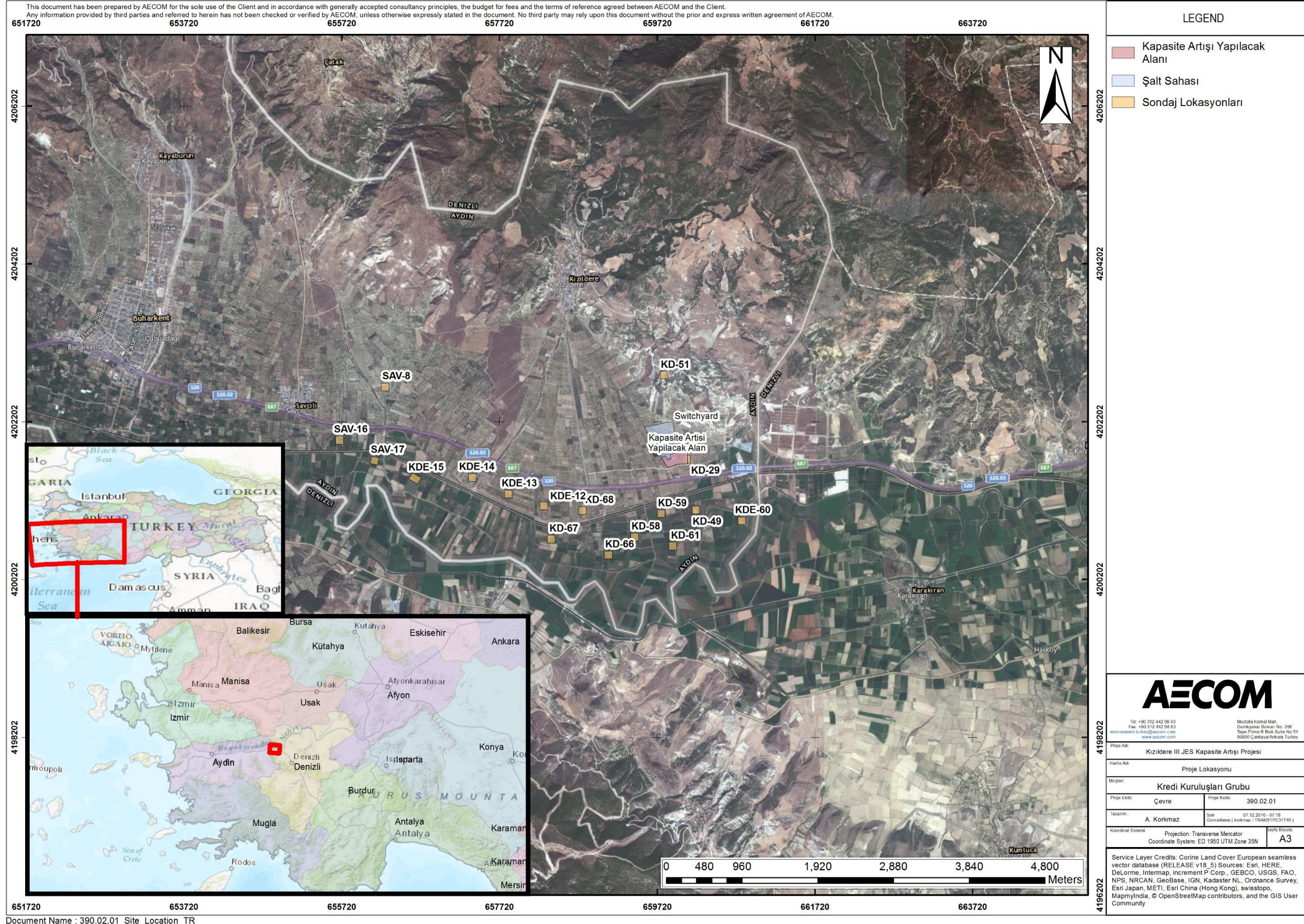
Türkiye'nin 10. Kalkınma Planı'nda (2014-2018) 2006 yılında Türkiye'nin elektrik ihtiyacının 174.637 GWh olduğu, ihtiyacın 255.000 GWh seviyesine yükseldiği ve 2018 itibari ile 341.000 GWh seviyesine çıkmasının beklendiği belirtilmektedir. Elektrik üretim oranı bu tüketim ile yarışmamaktadır ve dolayısı ile; elektrik üretim kapasitesinin yükselen talebi karşılamak üzere artırılması gerekmektedir. Proje bu bağlamda, ülkenin elektrik üretim kapasitesine katkıda bulunacaktır ve artan enerji ihtiyacının kaynak çeşitliliği ve yenilenebilir enerjiler yoluyla yerel kaynaklardan sağlanmasını öngören Ulusal Enerji Politikası'na (2015-2019) da uyumludur.

Yenilenebilir Enerji Genel Müdürlüğü verilerine göre, jeotermal enerji potansiyeli açısından Türkiye dünyada 5., Avrupa'da ise 1. sırada gelmektedir. Jeotermal kaynaklar ile enerji üretiminde ise 490 GWh/yıl ile Türkiye dünyada 12. sırada gelmektedir. Yüksek jeotermal potansiyeline rağmen, jeotermal enerji gerekli önemi görmemekte ve genel potansiyelin yalnızca %3'ü kullanılmaktadır. Jeotermal enerji yenilenebilir, sürdürülebilir, ucuz, güvenli, çevre dostu, yerli ve yeşil bir enerji türüdür.

2.3 Proje Çevresel ve Sosyal Etkilerinin Özeti

Yeşil bir enerji kaynağı olmasına rağmen Proje'nin etki alanındaki çevre ve topluluklar üzerinde inşaat ve işletme aşamalarında belirli olumsuz etkileri söz konusu olabilmektedir.

Proje'nin potansiyel sosyo-ekonomik etkileri; arazi edinimi, iş gücü konuları, iş sağlığı ve güvenliği, gürültü ve toz oluşumundan kaynaklı geçici rahatsızlıklar, toplum sağlığı vb. konulardan kaynaklanabilecektir ve bunlara ek olarak uzun vadede tarımsal üretime etkiler gibi yerel geçim kaynakları üzerinde gerçekleşebilecek kümülatif etkiler de olasıdır. Potansiyel çevresel etkiler ise çeşitli kimyasalların kullanımı ve depolanmasına bağlı toprak ve yeraltı suyu kirliliği, tehlikeli maddeler ve çeşitli atıklar, saha personelinden kaynaklı atıksu oluşumu ve soğutma kulesinden kaynaklardan emisyonlar gibi unsurları içermektedir.



Şekil 1. Proje Alanının Coğrafi Konumu Coğrafi Konumu

2.4 Paydaş Katılım Planı (PKP)'nin Amacı

Bu PKP'nin ana amacı; projeden etkilenen kişiler ve diğer paydaşlara, Proje ve etkileri hakkında görüş ve kaygılarını iletebilecekleri fırsatın sağlanabilmesi için uygun, zamanlı ve erişilebilir bilgi sağlamaktır. Paydaş katılım süreci aşağıda sıralanan konulara destek olmaktadır:

- Etkilenen olası tüm paydaşların belirlenmesi ve paydaş katılımına dahil edilmesi,
- Etkilenecek tüm tarafların Proje'yi en iyi şekilde anlamalarının sağlanması,
- Proje veya paydaşlarına risk oluşturabilecek konuların Proje'nin erken aşamalarında belirlenmesi,
- Etki azaltma önlemlerinin uygunluğunun (uygulanabilirlik, etkinlik ve verimlilik) sağlanması,
- Proje ve yöre halkı arasında, tüm taraflar için fayda sağlayacak, uzun dönemli bir iletişim sisteminin kurulması.

PKP ayrıca aşağıda sıralanan unsurlara da hizmet etmektedir:

- Proje'nin inşaat ve işletmesi sırasında paydaşlar için bir istişare yaklaşımının tanımlanması,
- İstişare programının uygulanması ve izlenmesi için kaynak ve sorumlulukların tanımlanması,
- Paydaşlar için görüş ve kaygılarının nasıl çözümleneceği sürecini de içeren bir şikayet mekanizmasının oluşturulması.

Bu PKP'nin esas amacı ise Proje'nin çevresel ve sosyal etkilerinin başarılı bir şekilde yönetilmesinde önemli olan yerel halk ve ilgili paydaşlar ile yapıcı ilişkiler kurmak ve bunu sürdürmektir. Zorlu Enerji, Proje'ye ilişkin tüm katılım faaliyetlerini, aşağıdaki bölümlerde belirtildiği gibi, uluslararası iyi uygulamalara uygun olarak gerçekleştireceğini taahhüt etmektedir.

2.5 PKP'nin Yapısı

PKP'nin içeriği aşağıdakileri kapsamaktadır:

- Projenin tanımı ve kilit çevresel ve sosyal unsurlar
- Paydaşlar ve diğer etkilenen tarafların belirlenmesi
- Önceki paydaş katılımı faaliyetlerinin gözden geçirilmesi
- Paydaş katılım programı ve katılım yöntemleri
- Şikayet mekanizması
- Raporlama

3. Mevzuat Gereklilikleri

3.1 Ulusal Gereklilikler

ÇŞB'nin 2014 yılı ÇED yönetmeliği'ne göre; 25 MW üzeri kapasiteye sahip jeotermal santraller için bir ÇED Raporu'nun hazırlanması zorunludur. ÇED Yönetmeliği Madde 9; yerel paydaşlara Proje hakkında bilgilendirme yapılabilmesi, yerel halkın Proje'ye ilişkin görüşlerini belirtebilmeleri ve Proje'nin olası etkileri ile bunlara ilişkin önlemlere yönelik sorularını iletebilmeleri için bir ortam oluşturmak üzere halkın katılımı toplantısı yapılmasını gerektirmektedir.

3.2 EBRD Gereklilikleri

EBRD Performans Gerekliliği (PR, Performance Requirement) 10; işveren, çalışanları, Proje'den doğrudan etkilenen yerel topluluklar ve uygun olduğu durumlarda diğer paydaşlar ile açık ve şeffaf bir katılımın iyi uluslararası uygulamalar ile kurumsal sorumluluğun vazgeçilmez bir parçası olduğunu belirtmektedir. Bu tip bir katılım aynı zamanda projelerin çevresel ve sosyal sürdürülebilirliğini artırmanın bir yoludur. Özellikle projenin doğası ve boyutuna uygun, etkin bir toplum katılımı, sağlam ve sürdürülebilir çevresel ve sosyal performansı teşvik etmektedir ve artan toplum faydaları ile birlikte daha ileri finansal, sosyal ve çevresel sonuçlara ulaşılmasını sağlayabilir. Paydaş katılımı, Proje'nin çevresel ve sosyal etkileri ve sorunlarının başarılı yönetiminde esas olan güçlü, yapıcı ve uyumlu ilişkiler kurulmasında temel oluşturmaktadır.

Bu PR; uygun bilginin kamuoyuna duyurulması, paydaşlar ile anlamlı bir istişarenin sürdürülmesi ve kişilerin yorumda bulunmak veya şikayetlerini belirtmek üzere kullanabilecekleri etkili bir prosedür veya mekanizmayı içeren ve devamlı bir süreç olan paydaş katılımında iyi uluslararası uygulamaları tanımlamaktadır.

Bu PR; çevre, çalışanlar veya Proje'den direk olarak etkilenen yerel topluluklar üzerinde olumsuz çevresel ve sosyal etkileri olması muhtemel tüm projeler için geçerlidir. Müşteriler, çevresel ve sosyal yönetim sistemlerinin (ÇSYS) ve çevresel ve sosyal yönetim planlarının (ÇSYP) bir parçası olarak, PR 1'de ana hatlarıyla belirtildiği şekilde paydaş katılımını sağlamalıdır.

4. Önceki Paydaş Katılımı Faaliyetleri

4.1 Halkın Katılımı Toplantısı

19 Temmuz 2016 tarihinde, Kızıldere köy kahvehanesinde, ÇED Raporu hazırlama sürecinde "Halkın Katılımı Toplantısı" düzenlenmiştir. Yerel yetkililerin yanı sıra, yerel halktan yaklaşık 40 kişi bu toplantıya katılım göstermiştir. Zorlu Enerji ve ÇED Danışmanı Proje bilgilerini ve potansiyel çevresel ve sosyal etkiler ile etki azaltma önlemlerini katılımcılara sunmuşlardır. Toplantı sırasında Proje yerinin seçimi ve Proje içeriği detaylı şekilde açıklanmıştır. Yerel halktan gelen sorular temelde Proje'nin tarımsal üretime ve bölgesel flora ve fauna üzerindeki etkilerine yönelik kaygılardan oluşmuştur. Yerel halk aynı zamanda sondaj işlerinden kaynaklanacak atıksuların deşarjı ve bu atıksuların nasıl yönetileceği ile ilgili de kaygılarını belirtmişlerdir. Zorlu Enerji tüm soruları detaylı olarak cevaplamıştır.

ÇED istişare toplantısına katılan yerel halk arasından 17 kişi Proje'ye karşı "Jeotermal Enerji'ye Karşıyız" başlığı altında imza toplamış ve toplantı tutanağı eki olarak ÇED süreci kapsamında ÇŞB'ye iletilmiştir.

Yerel halkın, özellikle jeotermal akışkanları doğrudan toprağa ve derelere deşarjı eden bölgedeki diğer jeotermal tesisler nedeniyle olumsuz görüşler edindikleri gözlemlenmiştir.

Toplantı sırasında yerel halk jeotermal santrallerin neden olabileceği iklim değişikliği, atmosferde bozulan nem dengesi ve Menderes havzasında tarımsal üretim üzerindeki etkiler gibi kümülatif etkiler konusunda kaygılarını dile getirmişlerdir. Yerel halk, jeotermal kuyulardan yayılan ve kanserojen olan radon emisyonları nedeniyle, Aydın ilindeki diğer jeotermal güç faaliyetlerinin zeytin ve

incir ağaçlarına halihazırda zarar verdiğine inanmaktadır. Halk ayrıca, bölgedeki jeotermal güç üretimi ile artan ölüm oranları arasında da bağlantı kurmaktadır.

Yerel paydaşların kaygıları, bölgedeki jeotermal projelerin kümülatif etkilerinin daha ileri seviyede analizi ve yönetimi için acil bir ihtiyaç olduğunu ortaya koymuştur. Ek olarak, jeotermal enerjinin hayatları üzerindeki etkilerinin yanlış anlaşılmasını önlemek üzere yerel paydaşlarla açık, şeffaf ve düzenli bir bilgi paylaşımının gerekliliği de anlaşılmaktadır.

Bu nedenle Zorlu Enerji, jeotermal projelerin etkileri ve etki azaltma yöntemleri ile ilgili farkındalığın ve bilgi düzeyinin yükseltilmesi amacıyla üniversiteler, demekler ve yerel yönetimler de dahil olmak üzere tüm ilgili paydaşlarla iletişime geçecektir.

4.2 Yerel Paydaşlar ile Mevcut Paydaş Katılım Faaliyetleri

Zorlu Enerji, tematik toplantılar düzenlenmesi yoluyla yerel halk ile etkin bir iletişim ve diyalog kurmuştur. 2014 yılı başlarında, Sarayköy'de, bölgedeki 10 köyün katılımı ile "Jeotermal Enerji" üzerine bir toplantı düzenlenmiştir. Başka bir tematik toplantı ise "Jeotermal Enerji ve Uygulamaları" konusunda İl Çevre ve Şehircilik Müdürlüğü'nden 30 çalışanın katılımında Nisan 2015'te düzenlenmiştir. Saha sosyal uzmanları, düzenli paydaş katılımı faaliyetlerinin bir parçası olarak, 2016 yılı boyunca genellikle haftada 2-3 kez olmak üzere köylere ziyaretler gerçekleştirmiş ve toplantılar gerçekleştirmiştir. Ek olarak, Zorlu Enerji merkez ofisinde görevli çevresel ve sosyal uzman da aylık ziyaretler gerçekleştirmiştir.



Şekil 1. Zorlu Enerji Ekibi tarafından Düzenli Köy Ziyaretleri (Sarayköy Pazarı)



Şekil 3. Zorlu Enerji Ekibi tarafından Düzenli Köy Ziyaretleri (Karataş Köyü)



Şekil 2. Zorlu Enerji Ekibi tarafından Düzenli Köy Ziyaretleri (Kızıldere Köyü)

4.3 Toplumsal Yatırım Programı

Zorlu Enerji, sürdürülebilirlik politikasının bir uygulama aracı olarak, ek yatırımları için etki azaltma önlemlerinin ötesine geçen bir “sosyal yönetim planı” hazırlamakta ve uygulamaktadır. Zorlu Enerji, bölgede bir dizi Kurumsal Sosyal Sorumluluk (KSS) faaliyetinde bulunmuştur ve bu faaliyetler yerel halk için oldukça olumlu olmuştur. KSS faaliyetleri Kızıldere I ve II projeleri ile başlamıştır ve günümüzde devam etmektedir. Bu tür aktivitelerin bir kısmı aşağıda sıralanmıştır:

- 2500 konut ve 500 dekar seranın ısıtılması
- 3 termal turizm yapan otele kaynak sağlanması
- Okul ve ibadethane gibi ortak kullanım alanlarının iyileştirilmesi
- Köylerde altyapının iyileştirilmesi

2014-2016 yılları arasında gerçekleştirilen KSS Programı'nın finansal boyutu 2 milyon Türk Lirası'nı bulmaktadır.

Diğer KSS faaliyetleri aşağıda sıralanmaktadır:

Buharkent ve Sarayköy ilçeleri ve köylerinden 70 öğrenci için **Burs Programı** (daha fazla bilgi için www.mzv.org)

Buharkent'te incir üretimi ve deve güreşi yerel kültürünün korunması amacıyla **Yerel Festivallere Sponsorluk**

Buharkent'te, Pamukkale Üniversitesi, Kaymakamlık ve Milli Eğitim Bakanlığı ve İl Müdürlüğü ile ortak olarak **Dezavantajlı Çocuk ve Gençlere Destek**. Program, "Hayata Smaç" olarak isimlendirilmiştir ve dezavantajlı bireylerin (uyuşturucu madde bağımlısı, suç mağduru veya faili, ailesi cezaevinde olan, çok fakir vb.) topluma adaptasyonunu hedeflemektedir (daha fazla bilgi için www.hayatasmac.com). Faaliyet ile günümüze dek 150 çocuk ve gence ulaşılmıştır.

2010 yılından beri sürdürülmekte olan **Çocuklar için Enerji Projesi**; enerji, enerji kaynakları, yenilenebilir ve temiz enerji kaynakları ve enerji tasarrufu gibi konularda ilkököl 3. ve 4. sınıf müfredatına destek sağlamaktadır. Eğitim için sunumlar ve oyunlar sağlanmasının yanı sıra eğitimciler için eğitimler de verilmektedir. Tüm yerel paydaşlar ve çocukları için İstanbul'daki Zorlu Center'da tiyatro oyunları izlemek üzere geziler düzenlenmesi de Proje faaliyetleri arasındadır (daha fazla bilgi için www.enerjimizcocuklaricin.com).

Aşağıda sıralananlar gibi **Yerel Çevre için Küçük Çaplı Altyapı Projeleri**

- Kızıldere kavşağı için malzeme sağlanması (www.buharkent.bel.tr)
- Kızıldere köyünde içme ve sulama suyu kaynağı oluşturmak üzere bir derin kuyu açılmasına destek
- Kızıldere köyü ortak kullanım alanı tadilatı

2016-2017 eğitim yılında akademisyenlere elektronik ofis ekipmanlarının sağlanmasına ek olarak bir Konferans Salonu ve laboratuvarların kurulması yoluyla **Buharkent Meslek Yüksek Okulu'na Destek**.

Bilgisayar ve yazıcılar sağlanması yoluyla **Buharkent Gıda, Tarım ve Hayvancılık İl Müdürlüğü'ne Çiftçi Eğitimlerinde Destek** (<http://www.buharkent.gov.tr/>).

Bir "bilgi teknolojileri sınıfı" kurulması yoluyla **Sarayköy Orta Okulu'na Destek** (<http://saraykoygaziortaokulu.meb.k12.tr/>).

Sarayköy İlçe Jandarma Komutanlığı binasının ihtiyaç duyduğu tadilat konusunda destek.

Kızıldere III kuyu inşa çalışmaları sırasında sökülen, incir ve zeytin ağaçları da dahil olmak üzere 1000 adet ağacın dikilmesi için taşınması ve Milli Emlak Genel Müdürlüğü'nün belirlediği 35 dekarlık bir alanda ağaçların dikilmesi yolu ile **Bağ/Bahçelerin Oluşturulması**. Bu çalışma ile dikimin Buharkent Belediyesi ve ilçe ekonomisi için bir gelir kaynağı olması amaçlanmıştır.

Sosyal anlamda dezavantajlı çocuk ve gençlere yardım etme ve ilham oluşturma bağlamında Türkiye Vücut Geliştirme Milli Takımında bulunan Kutbettin Bulut'un 2 yıl süre ile sponsorluğu vasıtasıyla **Sporun Desteklenmesi**.



Şekil 4. Yerel Buharkent Festivali Sponsorluğu

Zorlu Enerji; gelecekte de yerel yönetimler, topluluklar ve ilgili STK'lar ile yakın işbirliği içerisinde, sosyal yatırım projeleri tasarlayıp uygulamaya devam edecektir. Gelecek için planlanan projeler tematik olarak aşağıdaki gibi konuları temel alacaktır:

- Kümülatif çevresel ve sosyal etkilerin yönetimi
- Gelir artırıcı faaliyetler
- Beceri geliştirme ve mesleki eğitim
- Yerel altyapının iyileştirilmesi

Zorlu Enerji, Adnan Menderes Üniversitesi ile birlikte "Buharkent'te Tarımsal Sürdürülebilirliğin Desteklenmesi Projesi"ni geliştirmiştir. Üniversitenin onayı ile birlikte bu proje hayata geçirilecektir.

Zorlu Enerji, yeni faaliyetler başladıkça internet sitesinde sosyal sorumluluk yatırımlarına ilişkin bilgiyi güncelleyecektir.

5. Paydaşların Belirlenmesi

Proje'de ve etkilerinde ilgisi/payı olan olan herhangi bir kişi, kurum veya grup olarak tanımlanmıştır. Paydaş tanımlamanın amacı; Proje'den etkilenebilecek (doğrudan veya dolaylı olarak, pozitif veya negatif yönde) veya Proje'den doğrudan etkilenecek ancak, Proje ile ilgisi olabilecek Proje paydaşı olan tarafların, istişare amacıyla belirlenmesi ve önceliklendirilmesidir. Paydaşların belirlenmesi sürecinin bir parçası olarak, dezavantajlı veya hassas durumları nedeniyle Proje'den farklı veya oransız olarak etkilenebilecek kişi veya grupların belirlenmesi de önemlidir. Paydaş belirleme devamlılığı olan bir süreçtir ve bu nedenle, Proje'nin farklı aşamalarında paydaşların belirlenmesine devam edilecektir.

Zorlu Enerji'nin mevcut ve gelecekteki faaliyetlerinden etkilenmesi olası paydaşlar esas olarak aşağıdakilerden oluşmaktadır:

Çiftçiler:

Birincil paydaş gruplarından biri Proje'den doğrudan etkilenen kişilerden oluşmaktadır: Proje alanı (kuyular, boru hatları, santral alanı, tamamının çevresi ve aralarında kalan alanlar vb.) çevresindeki yerel halk. ÇED süreci kapsamında gerçekleştirilmiş olan sosyal etütlere göre, Buharkent ilçesinde yer alan Kızıldere, Savcılı, Karataş ve Karakıran köyleri proje alanına en yakın yerleşimlerdir. Köy

nüfusları 160-1850 arasında değişim göstermektedir. Yerel ekonomi esas olarak tarıma ve yan gelir kaynakları olarak hayvancılık ile ücretli işçiliğe dayanmaktadır. Buğday ve darı üretiminin yanı sıra, incir bahçeleri önemli bir ekonomik kaynağı oluşturmaktadır. Dolayısı ile, Proje'nin jeotermal kuyularından oluşacak buhar üretimi ile ilişkili olarak incir bahçelerine dair kaygılar yerel halk tarafından iletilen kaygıların bir kısmını oluşturmaktadır. Halk, buharın incir yapraklarına olumsuz etki edebileceğinden kuşku duymaktadır.

Bölge halkı:

Halk aynı zamanda arazi edinimi süreçleri ile de etkilenmektedir. Proje kapsamında fiziksel yerinden etme gerçekleşmemesi, arazilerin anlaşma yoluyla satın alınmış olması ve arazi sahiplerinin satışta gönüllü olması göz önünde bulundurulduğunda, arazi edinimi etkilerinin önemi düşük olarak değerlendirilmektedir.

Ayrıca, halk Proje'den istihdam olanakları ve Zorlu Enerji'nin KSS uygulamaları yolu ile olumlu olarak da etkilenmektedir.

Diğer paydaş grupları:

- İdari yetkililer (köy muhtarları, il müdürlükleri, bölgesel kalkınma ajansı vb.),
- Halkın hak ve taleplerini savunan STK'lar,
- Araştırma kuruluşları, üniversiteler, danışmanlar,
- Yerel medya (yerel gazeteler, yerel TV kanalları, vb.)
- Proje ile birlikte kümülatif etkilerde payı olan, benzer etkilere sahip bölgedeki diğer JESler.
- JESDER (Jeotermal Elektrik Santral Yatırımcıları Derneği)
- Odalar (Çevre Mühendisleri Odası, Ziraat Odaları, vb.)
- JESDER (Association for GEPP Investors)
- Professional Chambers (i.e. Chamber of Environmental Engineers, Chamber of Agriculture, etc.)

Seçilmiş köy liderleri olan muhtarlar, yerel halk ve dış paydaşlar arasında bir köprü görevi görerek aracı bir rol oynamaktadırlar. Muhtarlar Proje'den doğrudan etkilenmeseler de, bilginin iletilmesi ve koordinasyon açısından önem taşımaktadırlar.

Çevre STK'larının rolü ise, üyelerini organize edebilme güçleri ve onları haklarını savunmaya teşvik etmeleri nedeniyle önemlidir. Bu durum, STK'lar yanlış yönlendirme yerine bilimsel bilgi ve doğru bilgi üzerine hareket ediyor ise oldukça yararlıdır. Aydın Çevre Kültür Derneği, bölgede JESlerin olası negatif etkilerine karşı aktif bir dernektir.

Yerel medya, halkın ihtiyaç duyduğu doğru bilgiyi sağlamak açısından özellikle önemlidir.

Gıda, Tarım ve Hayvancılık Müdürlüğü ve kaymakamlıklar gibi idari yetkililer, araştırmacılar, tarım danışmanları ve Gıda, Tarım ve Hayvancılık Bakanlığı tarafından köylerde görevlendirilen ziraat mühendisleri de topluluklara doğru ve bilimsel açıdan kanıtlanmış bilgiler sağlamak açısından çok önemlidir. Bölgesel Kalkınma Ajansı da kümülatif etkilerin yönetilmesinde özellikle yararlı olacaktır.

Zorlu Enerji ve Proje için önemli paydaşlardan olan diğer JESler ise özellikle iki açıdan önemlidir: Etki azaltma önlemlerinde sorun yaşamaları nedeniyle halkın olumsuz izlenimlerine neden olmaları ve kaygıları tetiklemeleri, ve diğer JESler ile birlikte Zorlu Enerji'nin yönetilmesi gereken olası kümülatif etkilere payı bulunması. JESDER'in rolü ise, halkın jeotermal enerji projelerine olan güveninin sağlanmasına katkıda bulunmak üzere, ortak bir eylem planı üzerinde çalışacak bölgedeki JESleri bir araya getirmesi açısından oldukça önemlidir.

Paydaşlar arasında ilişkilere ilişkin değerlendirmeler; bilgi paylaşımı, koordinasyon, işbirliği, finansal destek ve teknik destek gibi yöntemlerin belirlenmesi için de ipuçları vermektedir.

6. Paydaş Katılım Planı

Proje'ye ilişkin bilgiler, 8 Aralık 2016 tarihinde Zorlu Enerji'nin konuya özel bir sayfasında paylaşılacaktır. Yerel ÇED Raporu, Teknik Olmayan Özet, bu Paydaş Katılım Planı, Çevresel ve Sosyal Eylem Planı ve ilgili teknik destek bilgileri, İngilizce ve Türkçe olarak aşağıdaki internet siteleri üzerinden paylaşılacak ve erişime açık olacaktır:

İngilizce: <http://www.zorluenerji.com.tr/en/corporate/2515/kizildere-geothermal-power-plant-project>

Türkçe: www.zorluenerji.com.tr/tr/kurumsal/2514/kizildere-jeotermal-elektrik-santrali-projesi

Bilgiler aynı zamanda, broşürler ve topluluklardaki bilgi panoları gibi içerik olarak uygun araçlar vasıtasıyla da etkilenen topluluklara duyurulacaktır.

Proje hakkında daha fazla bilgi ve yanı sıra çevresel ve sosyal etki değerlendirme çalışmalarının kopyaları da Zorlu Enerji ile iletişime geçilerek elde edilebilecektir. Tam ÇSED belgeleri, yerel olarak Buharkent Belediyesi'nde (basılı olarak), Zorlu Enerji ana ofisinde ve saha ofisinde bulunacaktır.

Zorlu Enerji aşağıda sıralanan bilgi paylaşımı ve paydaş katılımı faaliyetlerini gerçekleştirmeyi planlamaktadır:

- Yerel gazetelerde Proje'ye dair özet bilgi yayınlanması.
- Zorlu Enerji internet sitesinde ÇSYP ve ÇSYS'nin yayınlanması.
- Saha ofisi girişinde ve yerel gazetelerde ÇSYP ve ÇSYS'nin Türkçe olarak sunulması.
- ÇSED bulgularının paylaşılması amacıyla yerel paydaşlarla toplantılar düzenlenmesi.
- Yerel yönetimler, üniversite temsilcileri, karar alıcılar ve bölgedeki diğer endüstri temsilcilerinin yanı sıra JESDER ile, JESlerin ve bölgedeki diğer yatırımların kümülatif çevresel ve sosyal etkilerinin belirlenip yönetilmesi amacıyla düzenli aralıklarla (çeyrek yılda bir) toplantılar düzenlenmesi.
- Zorlu Enerji yöneticileri ve il ve ilçe düzeyinde yetkililer ve yerel STK'lar ile düzenli aralıklarla toplantılar düzenlenmesi.
- Saha Müdürü ve muhtarlar arasında santralin işletme aşaması süresince düzenli aralıklarla toplantılar düzenlenmesi.
- Şikayet mekanizmasının yerel gazetelerde yayınlanması ve toplum merkezlerinde sergilenmesi.
- Çiftçiler ile Gıda, Tarım ve Hayvancılık Bakanlığı'nın katılımında, tarımsal ürünlere zararlar, talepler ve ödeme alınması gibi konulara ilişkin düzenli aralıklarla toplantılar düzenlenmesi.
- Proje etkileri, uygulanan etki azaltma ve iyileştirme faaliyetlerini içeren yıllık çevresel ve sosyal raporların Zorlu Enerji internet sitesinde yayınlanması ve Bankalara (örn. EBRD) gönderilmesi.

- Zorlu Enerji internet sitesinde ve yerel ve ulusal gazetelerde Sosyal Yatırım Programı'nın yayınlanması.
- Kümülatif etkilerin yönetilmesi ve halkın kaygılarının çözülmesi amacıyla, eşgüdümlü bir yaklaşımla, JESDER ve bölgedeki diğer JESler ile işbirliğinin sağlanması.

Zorlu Enerji, aşağıdaki tabloda belirtildiği üzere, Proje'nin inşaat ve işletme aşamaları boyunca çeşitli paydaş katılım yöntemleri uygulayacaktır:

Tablo 1. Paydaş Katılım Planı

| Paydaş | Katılım Yöntemi |
|------------------------------------|--|
| Topluluklar | Yerel halkla düzenli aralıklarla yapılan toplantılar, Proje'ye ilişkin bilgilerin ortak alanlardaki panolar ve yerel medya vb. yolu ile duyurulması. Toplumsal Yatırım Programı Toplumsal Yatırım Programı'nın hazırlanmasında halkın karar alıcı olarak dahil edilmesi Şikayet mekanizması |
| Çiftçiler ve Çiftli Kuruluşları | Çiftçiler ile düzenli toplantılar Tarımsal üretimde verimliliğin izlenmesi Şikayet mekanizması |
| Köy Muhtarları | Şikayetlerin değerlendirilmesi amacıyla düzenli toplantılar Proje bilgilerinin paylaşılması |
| STK'lar(Aydın Kültür Derneği, vb.) | STK'lar, üniversite temsilcileri ve bölgedeki tarım danışmanlarının bir araya getirilmesi |
| JESDER | Kümülatif etkilerin belirlenmesi ve birlikte gerçekleştirilebilecek olası eylemlerin koordineli şekilde uygulanması amacıyla bölgedeki diğer JESleri bir araya getiren düzenli aralıklarla gerçekleştirilecek toplantılar |
| Bölgedeki Tarım Danışmanları | Bilim adamları ve uzmanların da davet edildiği düzenli aralıklarla gerçekleştirilecek toplantılar |
| İdari Yetkililer | Resmi yazışmalar ve toplantılar, proje ilerleyişine dair güncellemeler ve raporlar, tarımsal faaliyetin izlenmesi |
| Yerel Medya | Gazetecileri jeotermal enerji konusunda eğitmek amacıyla sürekli temas sağlanması Etkiler ve etki azaltma önlemlerine dair doğru bilgilerin yayınlanması |
| Bölgedeki Diğer JESler | Ortak paydada işbirliği, ortak eylem planları ve kümülatif etkilerin yönetilmesinde işbirliği |

Zorlu Enerji; bölgedeki jeotermal projeler ve diğer yatırımların kümülatif etkilerini belirlemek ve yönetmek üzere, yerel yönetimler, üniversite temsilcileri, karar vericiler ve bölgedeki diğer endüstri temsilcilerinin yanı sıra JESDER'in katılımı ile gerçekleştirecek organizasyonları koordine edecektir.

Zorlu Enerji, bölgedeki kümülatif çevre, sağlık ve güvenlik ve sosyo-ekonomik sorunlar ve fırsatlar için bir bölgesel ağ kurmak ve bunun liderliğini yapmak için en iyi çabayı gösterecektir. Bu bağlamda; jeotermal projeler için ortak çevre, sağlık ve güvenlik standartlarının kurulabilmesi, ortak bir çevresel ve sosyal izleme planının hazırlanması ve tüm tarafların sorumluluklarının net şekilde tanımlandığı bölgesel eylem planlarının hazırlanması için Zorlu Enerji kendi deneyimlerini diğer endüstriler ile paylaşacaktır.

7. Şikayet Mekanizması

Hali hazırda, şikayet prosedürü ve ilgili şikayet formu ve şikayet kayıt sisteminden oluşan bir şikayet mekanizması bulunmaktadır. Şikayet ve kayıt formu örnekleri Ek A'da sunulmaktadır. Şikayetler ve yanıtlara ilişkin detaylar üç ayda bir sıklıkla şirket bünyesinde raporlanmaktadır.

Zorlu Enerji şikayet prosedürünü Çevresel ve Kurumsal Sorumluluk Müdürü tarafından Buharkent ve Sarayköy ilçe belediyeleri, köy muhtarlarına ve Proje Müdürü'ne duyurmuş bulunmaktadır. Bu bağlamda; belediye başkanları, muhtarlar ve proje personeli şikayetlerin kabulü ile sorumludur. Şikayetin yazılı bir kaydı tutulması ve sözlü olarak aşağıda temas bilgileri verilen Çevresel ve Kurumsal Sorumluluk Müdürü'ne aktarılması gerekmektedir:

Telefon: +90 212 456 28 38

GSM: +90 549 727 34 11

Faks: +90 212 422 00 99

Adres: Büyükdere Cd. Levent 199, No : 199 34394 Şişli / İSTANBUL

8. Kaynaklar ve Sorumluluklar

Bu PKP'nin uygulanması Zorlu Enerji KSS Birimi tarafından sağlanacaktır. Şirket tüm paydaşların katılımını sağlamak ve yönlendirmek üzere tüm sorumluluğu üstlenecek ve halihazırda bulunan tüm kaynaklarını Proje'nin duyurulması, halkla istişare faaliyetleri ve projeye özgü şikayetlerin yönetimi gibi faaliyetlerin etkin ve standarda uygun şekilde yürütülmesini sağlamada kullanacaktır.

İnşaat yüklenicileri, PKP'nin gereklerine uymaları üzere yakından izlenecektir. Zorlu Enerji'ye halk katılım faaliyetleri ve kendilerine doğrudan iletilen şikayetlere ilişkin olarak ve düzenli olarak rapor sunacaklardır.

EK A Proje Örnek Şikayet Formu ve Şikayet Kayıt Formu

| ŞİKAYET FORMU | | | |
|-----------------------------|--|-----------------------------------|--------------------------|
| Şikayeti Alan Kişi | | İsim | |
| | | Görev | |
| Şikayet Sahibi | | | İletişim Yöntemleri |
| İsim | | Telefon | <input type="checkbox"/> |
| Telefon | | Toplantı | <input type="checkbox"/> |
| Adres | | Proje ofisi | <input type="checkbox"/> |
| Köy | | E-posta/Posta | <input type="checkbox"/> |
| İmza (mümkün ise) | | Saha ziyareti | <input type="checkbox"/> |
| | | Diğer | <input type="checkbox"/> |
| ŞİKAYET: | | | |
| | | | |
| ŞİKAYETİN DEĞERLENDİRİLMESİ | | Haneye veya Geçim Kaynağına Zarar | <input type="checkbox"/> |
| | | Çevresel ve Sosyal | <input type="checkbox"/> |

| | | |
|---|--------------|--------------------------|
| | Kamulaştırma | <input type="checkbox"/> |
| | İş | <input type="checkbox"/> |
| | Diğer | <input type="checkbox"/> |
| Tazminat Gerekli mi? <input type="checkbox"/> Yes <input type="checkbox"/> No | | |
| Sonuç | | |
| KAPAMA NOTU | | |
| ŞİRKET YETKİLİSİ | | ŞİKAYET SAHİBİ |
| İsim Tarih ve İmza | | İsim Tarih ve İmza |

Proje'nin Örnek Şikayet Kayıt Formu

| Şikayetin Alındığı Tarih | Şikayet Sahibi | Şikayet | Çözüm Eylemi | Kapama Notu |
|--------------------------|----------------|---------|--------------|-------------|
| | | | | |
| | | | | |
| | | | | |
| | | | | |
| | | | | |

